



## Standardni pregled o ocjeni finansijskog poslovanja privrede

Kanton:

Djelatnost:

Broj privrednih društava:

### Pregled zbirnih podataka

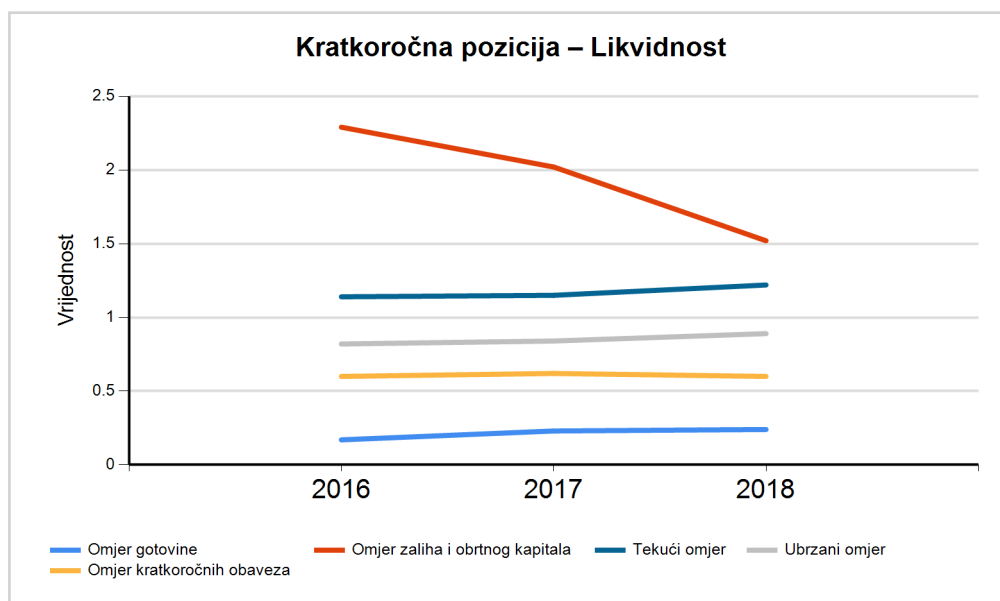
Naziv	2016	2017	2018
Broj privrednih društava	7,168	7,623	7,683
Vrijednost ukupne imovine	29,153,943,871	29,734,266,284	29,984,856,460
Ukupna vrijednost prihoda	16,863,501,882	18,370,704,109	18,708,797,534
Prihodi od izvoza	1,891,526,279	1,949,159,268	1,982,803,653
Broj zaposlenih	105,462	107,387	110,987
Broj kompanija sa ostvarenom dobiti	4,388	4,547	4,714
Ukupna ostvarena dobit	982,510,697	1,042,714,548	1,039,280,153
Broj kompanija sa gubitkom	2,688	2,938	2,822
Ukupni pretrpljeni gubitak	471,070,207	382,786,518	436,164,323

Ograničenje odgovornosti:

1. Ovaj pregled poslovanja je sačinjen na osnovu podataka dostavljenih u finansijskim izvještajima od strane pravnih lica.
2. Finansijsko-informatička agencija nije vršila nikakve izmjene, prilagodbe i izostavljanja podataka dostavljenih iz finansijskih izvještaja i isti su korišteni u izvornom obliku.

## Kratkoročna pozicija – Likvidnost Kanton:

	2016	2017	2018
<b>Tekući omjer</b>	1.14	1.15	1.22
<b>Ubrzani omjer</b>	0.82	0.84	0.89
<b>Omjer gotovine</b>	0.17	0.23	0.24
<b>Neto obrtni kapital</b>	1,057,550,256.00	1,178,441,739.00	1,697,282,979.00
<b>Produktivnost obrtnog kapitala</b>	15.28	14.78	10.70
<b>Omjer zaliha i obrtnog kapitala</b>	2.29	2.02	1.52
<b>Omjer kratkoročnih obaveza</b>	0.60	0.62	0.60



**Tekući omjer** - Uspoređuje vrijednost tekućih sredstava sa tekućim obavezama u određenom vremenskom momentu. Pokazatelj približno 2:1 je prihvaćeni standard.

**Ubrzani omjer** - Ispituje da li preduzeće posjeduje dovoljno kratkoročnih sredstava da podmiri dospjele obaveze, a bez prodaje zaliha. Poželjna vrijednost je 1, a preporučena minimalna vrijednost 0,9.

**Omjer gotovine** - Predstavlja odnos najlikvidnije imovine - novca i kratkoročnih obaveza. Ako ima vrijednost 1, znači da su raspoloživa novčana sredstva dovoljna za podmirenje kratkoročnih obaveza.

**Neto obrtni kapital** - Mjeri koliko je likvidne imovine preduzeću na raspolaganju za održavanje i širenje poslovanja. Vrijednost obrtnog kapitala može biti pozitivna ili negativna, ovisi o strukturi imovine i dugova preduzeća.

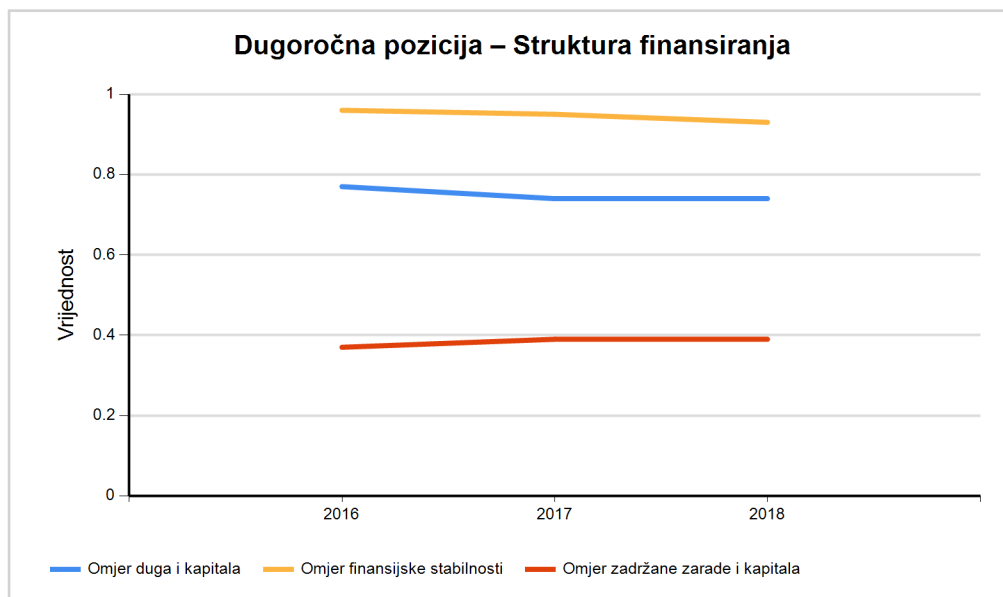
**Produktivnost obrtnog kapitala** - Mjeri vrijednost prihoda od prodaje koju preduzeće generiše korištenjem jedne novčane jedinice obrtnog kapitala, te ilustruje produktivnost kojom preduzeće koristi obrtni kapital.

**Omjer zaliha i obrtnog kapitala** - Zalihe prema neto radnom kapitalu pokazuje veličinu radnog kapitala koji je poduzeće vezalo u zaliham.

**Omjer kratkoročnih obaveza** - Pokazuje udio kratkoročnih u ukupnim obavezama. Nije standardiziran, ali je koristan ako se sagleda trend kretanja.

## Dugoročna pozicija – Struktura finansiranja Kanton:

	2016	2017	2018
<b>Omjer finansijske stabilnosti</b>	0.96	0.95	0.93
<b>Omjer duga i kapitala</b>	0.77	0.74	0.74
<b>Omjer zaduženosti</b>	41.26	40.30	40.29
<b>Omjer finansiranja kapitalom</b>	53.75	54.67	54.69
<b>Faktor zaduženosti</b>	2.48	2.31	2.30
<b>Omjer zadržane zarade i kapitala</b>	0.37	0.39	0.39
<b>Pokriće troškova kamata</b>	5.85	7.09	9.06



**Omjer finansijske stabilnosti** - Ako je manji od 1 znači da se iz dijela dugoročnih izvora finansira kratkotrajna imovina , ako je veći od 1 znači da je dugoročna imovina financirana iz kratkoročnih obaveza.

**Omjer duga i kapitala** - Konzervativno pravilo granice zaduživanja 1:1, gornja granica odnosa duga i glavnice je 2:1 Visoka vrijednost ovog pokazatelja ukazuje na moguće teškoće pri vraćanju posuđenih sredstava i plaćanju kamata.

**Omjer zaduženosti** - Što je veći odnos duga i imovine, veći je finansijski rizik. Vrijednost koeficijenta zaduženosti trebala biti manja od 50%

**Omjer finansiranja kapitalom** - Govori o tome koliko je imovine finansirano iz vlastitog kapitala , njegova bi vrijednost trebala biti veća od 50%.

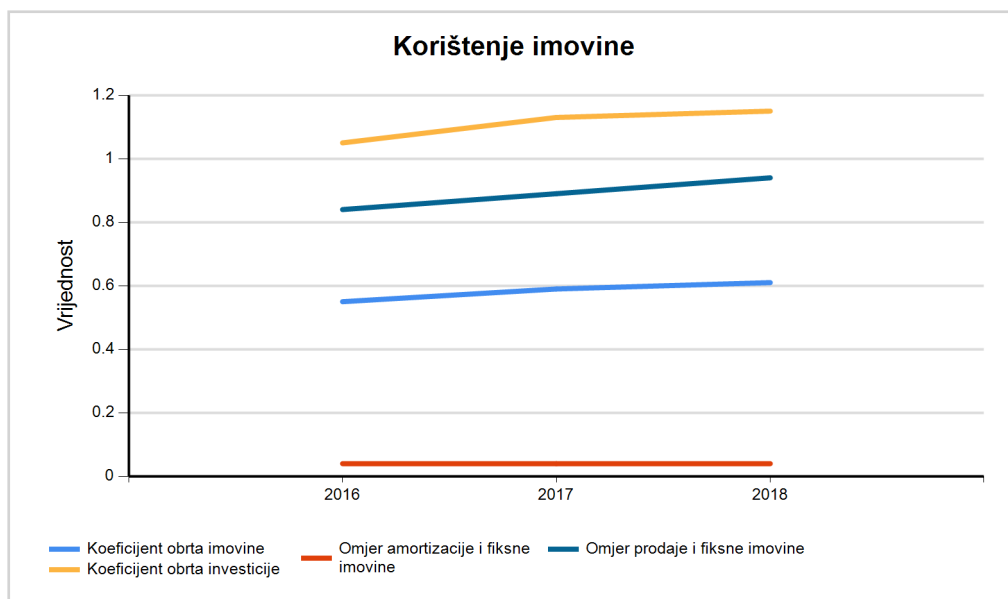
**Faktor zaduženosti** - Pokazatelj koji pokazuje koliko bi godina trebalo uz postojeće uvjete poslovanja i ostvarivanja dobiti da preduzeće podmiri svoje ukupne obaveze. Kontrolna mjera za ovaj pokazatelj je 5 godina.

**Omjer zadržane zarade i kapitala** - Koristan je za sagledavanje trenda zadržavanja (i reinvestiranja) dobiti. Ukoliko pokazatelj opada, poslovanje se finansira dugom, što povećava finansijski rizik.

**Pokriće troškova kamata** - Jedan je od najvažnijih pokazatelja o mogućnostima za dodatno zaduženje preduzeća, kao i za sposobnost otplate postojećih kreditnih obaveza.

## Korištenje imovine Kanton:

	2016	2017	2018
<b>Koeficijent obrta imovine</b>	0.55	0.59	0.61
<b>Omjer prodaje i fiksne imovine</b>	0.84	0.89	0.94
<b>Koeficijent obrta kratkoročne imovine</b>	1.87	1.95	1.94
<b>Koeficijent obrta zaliha</b>	6.66	7.31	7.05
<b>Koeficijent obrta potraživanja</b>	4.61	4.90	5.15
<b>Koeficijent obrta investicije</b>	1.05	1.13	1.15
<b>Omjer amortizacije i fiksne imovine</b>	0.04	0.04	0.04



**Koeficijent obrta imovine** - Pokazatelj koji govori koliko puta se ukupna imovina preduzeća obrne u toku jedne godine odnosno koliko poduzeće uspješno koristi imovinu s ciljem stvaranja prihoda.

**Omjer prodaje i fiksne imovine** - Pokazuje vrijednost investicije u imovinu neophodnu da preduzeće generiše određeni nivo prihoda od prodaje.

**Koeficijent obrta kratkoročne imovine** - Pokazuje koliko puta se kratkotrajna imovina poduzeća obrne u toku jedne godine. Mjeri relativnu efikasnost kojom poduzeće koristi kratkotrajnu imovinu za stvaranje prihoda.

**Koeficijent obrta zaliha** - Govori koliko puta se zalihe obrnu u toku jedne godine. Poželjna je veća vrijednost.

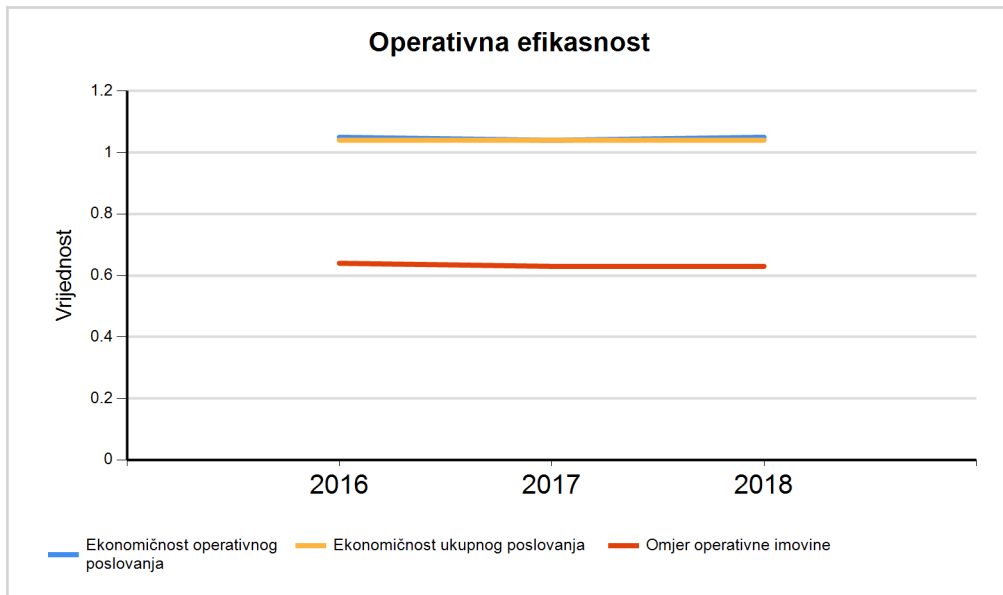
**Koeficijent obrta potraživanja** - Stavlja u odnos prihod od prodaje sa stanjem potraživanja. U inverznoj je relaciji sa prosječnim trajanjem naplate potraživanja.

**Koeficijent obrta investicije** - Ilustruje sposobnost kompanije da konvertuje dug i kapital u prihode od prodaje.

**Omjer amortizacije i fiksne imovine** - Pokazuje stepen u kojem preduzeće zanavlja stalna sredstva. Posebno je koristan kada se sagleda trend.

## Operativna efikasnost Kanton:

	2016	2017	2018
<b>Ekonomičnost ukupnog poslovanja</b>	1.04	1.04	1.04
<b>Ekonomičnost operativnog poslovanja</b>	1.05	1.04	1.05
<b>Omjer operativne imovine</b>	0.64	0.63	0.63
<b>Procenat operativnog profita</b>	86.13	85.96	86.44
<b>Trajanje naplate potraživanja</b>	79.18	74.54	70.86
<b>Prihod po zaposlenom</b>	153,192.90	162,239.14	163,685.95
<b>Prosječan trošak plate po zaposlenom</b>	22,138.17	22,221.46	22,882.74



**Ekonomičnost ukupnog poslovanja** - Pokazuje koliko se prihoda ostvari po jedinici rashoda. Ako je vrijednost pokazatelja manja od 1, to znači da preduzeće ostvaruje gubitak.

**Ekonomičnost operativnog poslovanja** - Pokazatelj se odnosi na osnovnu djelatnost preduzeća. Ako je vrijednost pokazatelja manja od 1, to znači da preduzeće ostvaruje gubitak u svojoj osnovnoj djelatnosti.

**Omjer operativne imovine** - Pokazuje udio imovine koja generira vrijednost u ukupnoj imovini. Reduciranje preostale imovine ne bi trebalo uticati na operativne performanse preduzeća.

**Procenat operativnog profita** - Mjeri prinos iz redovne djelatnosti preduzeća.

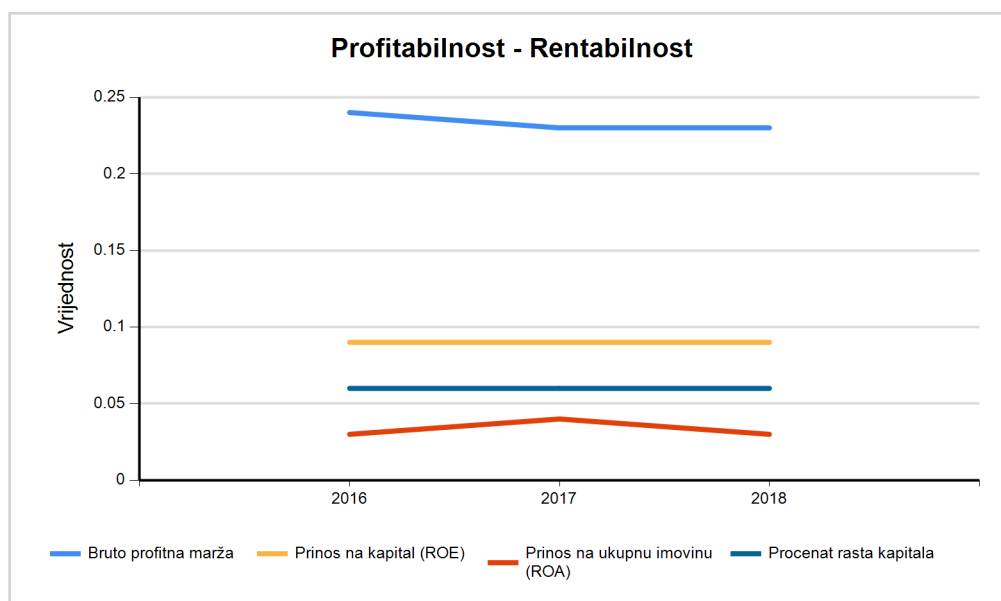
**Trajanje naplate potraživanja** - Mjeri dužinu vremena potrebnog za pretvaranje prosječne prodaje u novac. Niska vrijednost ovog pokazatelja znači da preduzeće uspješno naplaćuje svoja potraživanja.

**Prihod po zaposlenom** - Pokazuje sposobnost kompanije za generisanje prihoda u odnosu na broj zaposlenih. Prihod po zaposlenom prikazuje efikasnost organizacije u posmatranom preduzeću.

**Prosječan trošak plate po zaposlenom** - Pokazuje prosječan iznos bruto plate po zaposlenom.

## Profitabilnost - Rentabilnost Kanton:

	2016	2017	2018
<b>Neto vrijednost</b>	16,576,220,137.00	17,149,392,438.00	17,301,073,512.00
<b>Bruto profitna marža</b>	0.24	0.23	0.23
<b>Operativni prinos</b>	5.83	5.68	5.56
<b>Prinos na ukupnu imovinu (ROA)</b>	0.03	0.04	0.03
<b>Prinos na kapital (ROE)</b>	0.09	0.09	0.09
<b>Procenat rasta kapitala</b>	0.06	0.06	0.06
<b>Indeks finansijske poluge</b>	2.67	2.65	2.63



Neto vrijednost - Mjeri vrijednost sredstava koja bi kompaniji preostala kada bi izmirila sve svoje obaveze.

Koeficijent obrta potraživanja - Stavlja u odnos prihod od prodaje sa stanjem potraživanja. U inverznoj je relaciji sa prosječnim trajanjem naplate potraživanja.

Operativni prinos - Stavlja u odnos neto dobit i ukupne prihode, a pokazuje koliko procenata neto dobiti se ostvaruje na ukupnim prihodima.

Prinos na ukupnu imovinu (ROA) - Pokazuje sposobnost preduzeća da korištenjem raspoložive imovine ostvari dobit.

Prinos na kapital (ROE) - Pokazuje snagu zarade u odnosu na ulaganje dioničara.

Procenat rasta kapitala - Pokazuje koliko novčanih jedinica dobitka poduzeće ostvaruje na 100 novčanih jedinica vlastitog kapitala, a koji može rasporediti na rezerve, dividendu i zadržanu dobit.

Indeks finansijske poluge - Pokazuje da li je u generisanju dobiti kompanije korišten veliki udio dužničkih izvora finansiranja.

## Trend i struktura - Bilans stanja Kanton:

Vrijednost

Naziv	2016	2017	2018
POSLOVNA AKTIVA	29,153,943,871 KM	29,734,266,284 KM	29,984,856,460 KM
STALNA SREDSTVA I DUGOROČNI PLASMANI	19,342,821,181 KM	19,485,040,443 KM	19,366,973,798 KM
Nematerijalna sredstva	2,590,977,792 KM	2,518,890,267 KM	2,515,897,453 KM
Građevinski objekti	6,892,853,931 KM	6,822,549,279 KM	6,897,778,623 KM
Postrojenja i oprema	2,549,853,733 KM	2,482,380,141 KM	2,481,349,756 KM
Dugoročni finansijski plasmani	2,193,299,366 KM	2,457,515,544 KM	2,237,403,820 KM
TEKUĆA SREDSTVA	8,627,818,384 KM	8,934,449,578 KM	9,360,521,576 KM
Zalihe i sredstva namijenjena prodaji	2,425,085,647 KM	2,384,565,528 KM	2,577,985,161 KM
Gotovina i gotovinski ekvivalenti	1,262,062,705 KM	1,757,355,134 KM	1,812,021,997 KM
Kratkoročna potraživanja	3,504,877,960 KM	3,558,150,911 KM	3,526,976,842 KM
Kratkoročni finansijski plasmani	942,318,151 KM	888,374,572 KM	1,056,425,209 KM
Osnovni kapital	10,934,938,345 KM	11,201,821,069 KM	11,419,384,419 KM
Neraspoređena dobit	4,042,450,598 KM	4,406,519,192 KM	4,448,542,874 KM
DUGOROČNE OBAVEZE	4,458,367,467 KM	4,227,768,055 KM	4,419,030,625 KM
KRATKOROČNE OBAVEZE	7,570,268,128 KM	7,756,007,839 KM	7,663,238,597 KM
PASIVNA VREMENSKA RAZGRANIČENJA	529,325,291 KM	579,463,412 KM	584,952,069 KM
Dobavljači u zemlji	1,665,587,068 KM	1,638,493,390 KM	1,550,180,813 KM

Trend

Struktura

Naziv	2016/2015	2017/2016	2018/2017	2016	2017	2018
POSLOVNA AKTIVA	3 %	2 %	1 %	100 %	100 %	100 %
STALNA SREDSTVA I DUGOROČNI PLASMANI	3 %	1 %	-1 %	66 %	66 %	65 %
Nematerijalna sredstva	4 %	-3 %	0 %	9 %	8 %	8 %
Građevinski objekti	0 %	-1 %	1 %	24 %	23 %	23 %
Postrojenja i oprema	0 %	-3 %	0 %	9 %	8 %	8 %
Dugoročni finansijski plasmani	9 %	12 %	-9 %	8 %	8 %	7 %
TEKUĆA SREDSTVA	2 %	4 %	5 %	30 %	30 %	31 %
Zalihe i sredstva namijenjena prodaji	7 %	-2 %	8 %	8 %	8 %	9 %
Gotovina i gotovinski ekvivalenti	8 %	39 %	3 %	4 %	6 %	6 %
Kratkoročna potraživanja	-3 %	2 %	-1 %	12 %	12 %	12 %
Kratkoročni finansijski plasmani	4 %	-6 %	19 %	3 %	3 %	4 %
Osnovni kapital	1 %	2 %	2 %	38 %	38 %	38 %
Neraspoređena dobit	5 %	9 %	1 %	14 %	15 %	15 %
DUGOROČNE OBAVEZE	1 %	-5 %	5 %	15 %	14 %	15 %
KRATKOROČNE OBAVEZE	8 %	2 %	-1 %	26 %	26 %	26 %
PASIVNA VREMENSKA RAZGRANIČENJA	-3 %	9 %	1 %	2 %	2 %	2 %
Dobavljači u zemlji	-4 %	-2 %	-5 %	6 %	6 %	5 %

**Trend i struktura - Bilans uspjeha Kanton:**

Vrijednost

Naziv	2016	2017	2018
Poslovni prihodi	16,156,029,261 KM	17,422,374,680 KM	18,167,012,711 KM
Prihodi od prodaje robe	9,004,519,682 KM	9,899,821,536 KM	10,457,846,363 KM
Prihod od prodaje učinaka	6,456,524,301 KM	6,895,682,538 KM	7,045,397,295 KM
Ostali poslovni prihodi	679,792,145 KM	614,053,581 KM	648,186,849 KM
Poslovni rashodi	15,441,873,861 KM	16,752,935,150 KM	17,229,561,938 KM
Materijalni troškovi	2,241,071,882 KM	2,446,069,873 KM	2,463,894,592 KM
Troškovi plata i ostalih ličnih primanja	2,334,736,089 KM	2,386,295,757 KM	2,539,686,880 KM
Troškovi amortizacije	807,102,176 KM	783,678,033 KM	804,250,135 KM
Nematerijalni troškovi	784,336,557 KM	802,995,958 KM	804,538,096 KM
Dobitak poslovnih aktivnosti	1,031,305,793 KM	1,064,621,723 KM	1,240,420,181 KM
Gubitak poslovnih aktivnosti	317,150,393 KM	395,178,757 KM	302,969,408 KM
Finansijski prihodi	239,588,044 KM	229,698,581 KM	174,711,631 KM
Finansijski rashodi	287,943,975 KM	250,391,332 KM	227,974,499 KM
Ostali prihodi i dobici osim iz osnova stalnih sredstava namjenjenih prodaji i obustavljenog poslovanja	455,200,628 KM	706,056,760 KM	357,580,767 KM
Prihodi iz osnova promjene računovodstvenih politika i ispravki neznačajnih grešaka iz ranijih perioda	29,244,624 KM	29,070,577 KM	13,552,418 KM
Ostali rashodi i gubici osim iz osnova stalnih sredstava namjenjenih prodaji i obustavljenog poslovanja	449,859,380 KM	532,494,845 KM	392,447,895 KM
Neto dobit perioda	982,510,697 KM	1,042,714,548 KM	1,039,280,153 KM
Neto gubitak perioda	471,070,207 KM	382,786,518 KM	436,164,323 KM

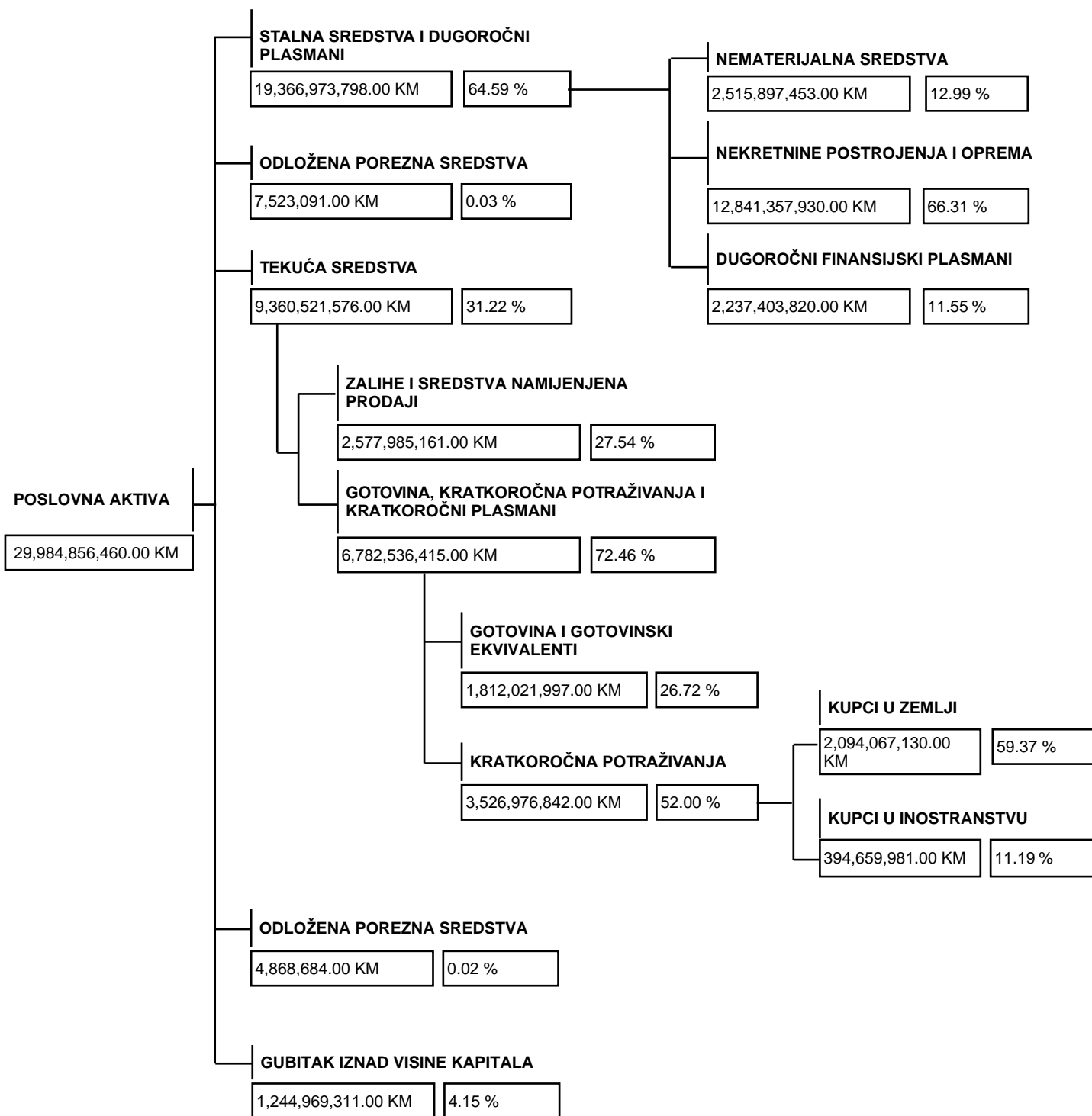
Trend

Struktura

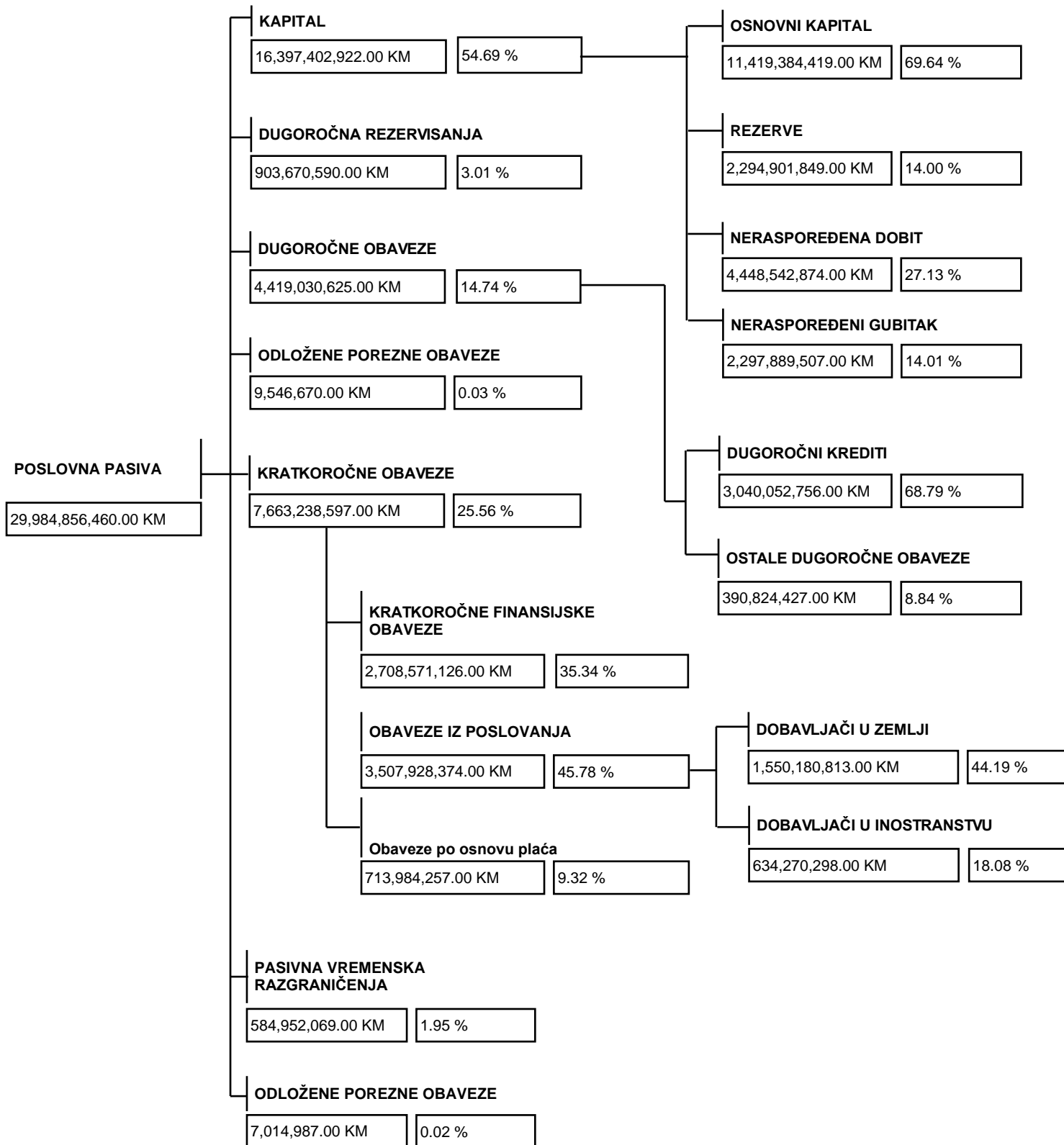
Naziv	2016/2015	2017/2016	2018/2017	2016	2017	2018
Poslovni prihodi	0 %	8 %	4 %	100 %	100 %	100 %
Prihodi od prodaje robe	-3 %	10 %	6 %	56 %	57 %	58 %
Prihod od prodaje učinaka	3 %	7 %	2 %	40 %	40 %	39 %
Ostali poslovni prihodi	9 %	-10 %	6 %	4 %	4 %	4 %
Poslovni rashodi	-1 %	8 %	3 %	96 %	96 %	95 %
Materijalni troškovi	3 %	9 %	1 %	14 %	14 %	14 %
Troškovi plata i ostalih ličnih primanja	1 %	2 %	6 %	14 %	14 %	14 %
Troškovi amortizacije	2 %	-3 %	3 %	5 %	5 %	4 %
Nematerijalni troškovi	-1 %	2 %	0 %	5 %	5 %	4 %
Dobitak poslovnih aktivnosti	5 %	3 %	17 %	6 %	6 %	7 %
Gubitak poslovnih aktivnosti	-18 %	25 %	-23 %	2 %	2 %	2 %
Finansijski prihodi	4 %	-4 %	-24 %	1 %	1 %	1 %
Finansijski rashodi	-16 %	-13 %	-9 %	2 %	1 %	1 %
Ostali prihodi i dobici osim iz osnova stalnih sredstava namjenjenih prodaji i obustavljenog poslovanja	-17 %	55 %	-49 %	3 %	4 %	2 %
Prihodi iz osnova promjene računovodstvenih politika i ispravki neznačajnih grešaka iz ranijih perioda	24 %	-1 %	-53 %	0 %	0 %	0 %
Ostali rashodi i gubici osim iz osnova stalnih sredstava namjenjenih prodaji i obustavljenog poslovanja	-7 %	18 %	-26 %	3 %	3 %	2 %
Neto dobit perioda	12 %	6 %	0 %	6 %	6 %	6 %
Neto gubitak perioda	-2 %	-19 %	14 %	3 %	2 %	2 %



Detaljna struktura aktive Kanton:



## Detaljna struktura pasive Kanton:



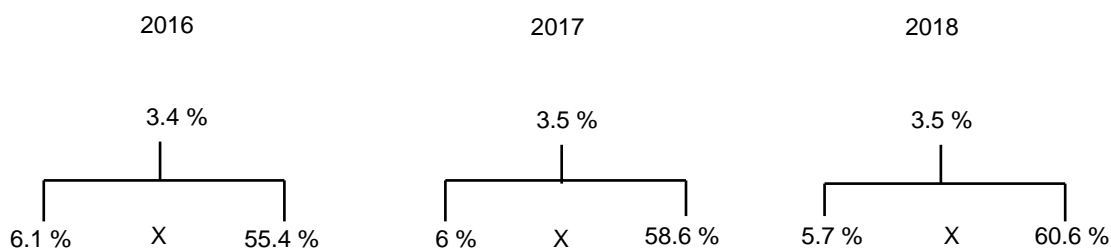
## Detaljna struktura: Prinosa na ukupnu imovinu (ROA) i Prinosa na kapital (ROE)

Naziv	2016	2017	2018
Poslovni prihodi	16,153,163,096	17,422,374,680	18,167,012,711
Neto dobit perioda	982,510,697	1,042,714,548	1,039,280,153
Poslovna aktiva	29,153,943,871	29,734,266,284	29,984,856,460

### Prinos na ukupnu imovinu (ROA)

$$\text{ROA} = \frac{\text{Neto dobit perioda}}{\text{POSLOVNA AKTIVA}}$$

$$\frac{\text{Neto dobit perioda}}{\text{Poslovni prihodi}} \times \frac{\text{Poslovni prihodi}}{\text{POSLOVNA AKTIVA}}$$



### Prinos na kapital (ROE)

$$\text{ROE} = \frac{\text{Neto dobit perioda}}{\text{OSNOVNI KAPITAL}}$$

$$\frac{\text{Neto dobit perioda}}{\text{Poslovni prihodi}} \times \frac{\text{Poslovni prihodi}}{\text{POSLOVNA AKTIVA}} \times \frac{\text{POSLOVNA AKTIVA}}{\text{OSNOVNI KAPITAL}}$$

